



Den Haag

Handleiding voor de leerkracht

# School in Bos

## Werkweek



Programma, praktische zaken en belangrijke info.

# Inhoudsopgave

1. Organisatie en doelstelling	2
2. Programma werkweek	3
3. Praktische zaken	4
4. Veiligheid	6
5. Plattegrond terrein en gebouwen	7
6. Bijlagen:	
- 1. Paklijst	9
- 2. Dieetlijst	10
- 3. Nachregister	11
- 4. Belangrijke nummers	15

# Organisatie en Doelstelling

## Organisatie

Buitencentrum School in Bos is onderdeel van Archeologie, Natuur- en Milieueducatie van de Gemeente Den Haag. Wij organiseren het hele jaar natuurwerkweken voor Haagse basisscholen. Dit doen wij in Wilhelminaoord, een stukje Den Haag in Drenthe.

## Missie

Wij geven de Haagse kinderen inzicht in ieders plek in de natuur.

Onze kracht is het aanwakken van verwondering over, kennis van en waardering voor de natuurlijke omgeving van vroeger en nu. School in Bos draagt bij aan een duurzame basisvorming en stimuleert het ontwikkelen van een natuur- en milieubewuste levensstijl nu en in de toekomst.

## Adresgegevens

Buitencentrum School in Bos  
Koningin Wilhelminalaan 24, 8384 GH Wilhelminaoord  
Telefoon 0521-381267

Email [schoolinbos@denhaag.nl](mailto:schoolinbos@denhaag.nl)

Website [www.denhaag.nl/schoolinbos](http://www.denhaag.nl/schoolinbos)  
[www.schoolinbos.nl](http://www.schoolinbos.nl)

## Team

Wie kom je tegen bij School in Bos:

Lydia de Vin	Teamhoofd
Arjen de Haas	Consulent
Dirk-Jan Evers	Consulent
Gert van der Slikke	Consulent
Marga Hofstra	Hoofd huishouding
Marion Hoekstra	Beheerder/docent
Mark Rosema	Kok
Ren Mooren	Beheerder
Monique Sol	Docent
Alex Blom	Docent
Samiye van Rossum	Docent



## Programma School in Bos (kan afwijken i.v.m. weersomstandigheden)

### Maandag

- 12.00 – Aankomst in Wilhelminaoord, koffie en thee, lunch, kamers inrichten
- 14.00 – Rondleiding en speurtocht
- 17.30 – Diner
- 19.30 – Verhaal in Vuurhuis

### Dinsdag

- 8.00 – Ontbijt en lunchpakket klaarmaken
- 8.30 – Keuken – en dierencorvee
- 9.30 – Veldbiologie
- 12.30 – Lunch
- 14.00 – Boswerk
- 17.30 – Diner

### Woensdag

- 8.00 – Ontbijt en lunchpakket klaarmaken
- 8.30 – Keuken- en dierencorvee
- 9.30 – Workshops in prehistorisch dorp
- 12.30 – Lunch
- 14.00 – Workshops in prehistorisch dorp
- 17.30 – Maaltijd in het prehistorische dorp

### Donderdag

- 8.00 – Ontbijt en lunchpakket klaarmaken
- 8.30 – Keuken- en dierencorvee
- 9.30 – Landschappen fietstocht. Lunch onderweg. De fietstocht duurt de hele dag
- 16.00 – Terug op School in Bos
- 17.30 – Diner

### Vrijdag

- 8.00 – Ontbijt en lunchpakket klaarmaken
- 8.30 – Keuken - en dierencorvee
- 9.30 – Koffers pakken , je bagage naar beneden brengen, kamers, gangen opruimen en vegen
- 10.00 – Afsluitend ochtendprogramma
- 11.30 – Vertrek naar Den Haag





## Vorbereiding

*Een paar dingen waar je van tevoren aan moet denken:*

### Begeleiding

We vragen iedere school om met minimaal één begeleider per tien leerlingen te komen, als dit niet lukt neem dan even contact met ons op. Ook vragen we om ervoor te zorgen dat er minstens één BHV'er vanuit school aanwezig is.

### Dieetwensen

Geef uiterlijk twee weken vóór je komst de dieetwensen van je groep door. Gebruik hiervoor de dieetlijst (zie bijlage 2) en stuur dat per mail aan: [mark.rosema@denhaag.nl](mailto:mark.rosema@denhaag.nl) en [marga.hofstra@denhaag.nl](mailto:marga.hofstra@denhaag.nl)

### Nachtregister

Op verzoek van de brandweer ontvangen wij bij aankomst graag een nachtregister (zie bijlage 3). Dit is een lijst van alle namen van deelnemers (inclusief begeleiding en bezoekers). Ivm toeristenbelasting vragen we ook om het aantal bezoekers van 13 jaar en ouder. Bezoekers zijn welkom, maar bij meer dan drie bezoekers in een werkweek vragen wij om eerst met School in Bos te overleggen. We hebben graag in beeld wanneer de bezoekers aanwezig zijn, vermeld dit ook op het nachtregister.

### Sport- en spelmateriaal

Sport- en spelmateriaal neem je zelf mee. Er is een speelbos, tafeltennistafel, volleybalveld en speelveld met voetbaldoeltjes.

### Verbandtrommel

Neem zelf een verbandtrommel mee.

### Bedlinnen (lakens)

We verwachten dat iedereen zelf een onderlaken en een kussensloop meeneemt. Lukt dat niet dan kunnen deelnemers lakens huren voor € 3,50 per stel.

## Reis naar School in Bos

### Heenreis

- De busmaatschappij neemt in de week voor vertrek contact op met de school om het vertrek af te stemmen.
- De touringcar is rond 8.30 uur bij school (tenzij anders afgesproken). Wordt jouw school gecombineerd met een andere school, dan krijg je bericht welke school als eerste opgehaald wordt.
- Lunchpakket meebrengen.
- In overleg met de chauffeur van de bus kan een sanitaire stop worden ingelast.
- Bagage: de bagageruimten van de bus zijn gebaseerd op normale bagage van één weekendtas (géén koffers!!) per persoon. Als de bagage niet in de bus past, komen extra vervoerskosten voor rekening van de school.
- Aankomst in Wilhelminaoord: ca. 12.00 uur.

### Terugreis

- Vertrek vanuit Wilhelminaoord: ca. 11.30 uur.
- Aankomst bij school: ca. 14.30 uur (bij combinaties van scholen kan dit afwijken!)
- In overleg met de chauffeur van de bus kan een sanitaire stop worden ingelast.

## Organisatie algemeen

Tijdens de werkweek is één van de medewerkers de contactpersoon tussen de bezoekende school en School in Bos. Elke ochtend vindt er afstemming plaats tussen de begeleiders en medewerkers van School in Bos.

We verwachten dat iedereen respectvol met elkaar, het gebouw en de materialen omgaat. Wanneer iets niet meer in goede staat is, dan bespreken we dat direct.

De begeleiding van de school is verantwoordelijk en aansprakelijk voor de naleving van de huisregels en het gedrag van de leden van de groep. School in Bos is niet aansprakelijk bij diefstal of beschadiging van eigendommen van gasten.

## Aanwijzingen voor verblijf bij School in Bos:

- Het licht in de gang en slaapkamers gaat vanzelf uit
- Hou ramen gesloten, frisse lucht komt via het luchtsysteem
- Gebruik altijd een eigen matraslaken en kussensloop
- Gebruik de bordjes in de gang voor kameroverzicht
- Laat de gebruikte ruimtes schoon achter
- Muren en deuren vrijhouden van plakband, punaises (gebruik prikbord)
- Plaats afval gescheiden in de daarvoor bestemde bakken
- Plaats schoenen en laarzen bij achterdeur
- Op de dag van vertrek dekens opvouwen, prullenbakken legen, slaapkamers en andere ruimtes veegschoon achterlaten.

## Toegang

Op het buitenterrein hebben de kinderen vrij toegang tot de boomgaard, het volleybalveld, het speelveld en het speelbos. Het prehistorisch dorp is alleen toegankelijk met een medewerker van School in Bos of in overleg. Achter het speelbos ligt een kleine begraafplaats. Hier hebben de kinderen geen toegang toe, net als de tuinen van de burens van School in Bos. Na 22.00 uur is het stil rondom School in Bos.

## Kleding

In bijlage 1 staat de paklijst voor de werkweek. Het is belangrijk dat de deelnemers hun spullen in een weekendtas meenemen. Koffers nemen teveel ruimte in, in de bus en op de kamers. Draag kleding die past bij het seizoen en de weersverwachting. Vooral in de winter zien we dat kinderen soms te weinig warme kleding of waterdichte/warme schoenen bij zich hebben. Een naam in je laarzen voorkomt dat ze zoekraken!

## Eten en corveedienst

Rondom de maaltijden werken volwassenen en kinderen mee in de corveediensten. De school zorgt ervoor dat er bij elke dienst minstens één volwassene begeleider is en dat de dienst op tijd begint: richtlijn is 15 minuten voor elke maaltijd.

Wij willen onze gasten een lekkere, duurzame en gevarieerde maaltijd voorzetten. Mede daarom eten we één keer per week vegetarisch. De andere maaltijden serveren we kip met beter leven keurmerk, vrije uitloop eieren uit de buurt en rundvlees van de biologische boer (waar we op donderdag op bezoek gaan). Onze kok houdt zoveel mogelijk rekening met diëten. Geef op de dieetlijst (bijlage 2) aan welke diëten van toepassing zijn. Fruit en limonade/water is de hele dag door beschikbaar.

## Rookvrij

Vanaf 1 augustus 2020 zijn alle schoolterreinen volgens de wet rookvrij. Dit geldt ook voor School in Bos. Een rookvrij terrein betekent dat niemand op het terrein van School in Bos rookt. Buiten het terrein is roken nog wel mogelijk, maar we vragen rokers met klem om dit uit het zicht van kinderen te doen. Voor meer informatie verwijzen we naar [www.rookvrijgeneratie.nl](http://www.rookvrijgeneratie.nl).

## Afval scheiden

Wij scheiden al ons afval en vragen onze gasten dit ook te doen. Op de slaapkamers en in de sanitaire ruimtes staan restafvalbakjes. In de eetzaal, de gang beneden, de stafkamer en de keuken staan bakken voor papier-, rest- en plastic afval. Naast de keuken is een afvalscheidingsstation waar groenafval en glaswerk kan worden gescheiden.

## Winkeltje

School in Bos verkoopt een bescheiden selectie artikelen in het winkeltje. Kinderen kunnen hier een souvenir zoals een trechterbeker, poster of sleutelhanger kopen. Een ansichtkaart kost € 0,55 en mét postzegel is het € 1,50. De prijzen van de producten liggen tussen de € 2,- en € 15,-. Het nieuwe boek van School in Bos is sinds kort ook te koop voor de aanbiedingsprijs van € 13,00. Voor meer informatie over het boek zie [schoolinbos/multimedia/boek](http://schoolinbos/multimedia/boek).

## Afspraken BHV en EHBO

In het geval van een calamiteit werken medewerkers van School in Bos nauw samen met de begeleiding van de groep. Op de eerste dag maken we hier tijdens het eerste overleg afspraken over. Dan krijgen de BHV'ers van de school instructie hoe zij omgaan met de brandmeldinstallatie. Dit is alleen voor het geval dat het alarm afgaat als onze medewerkers niet aanwezig zijn. Van 8:30 tot 19.30 u is er een medewerker met BHV op School in Bos aanwezig. Zorg dat er vanuit school altijd minstens één BHV'er aanwezig is.

Deze BHV taken worden de eerste dag verdeeld:

- Controle brandmeldinstallatie
- Opvangen van de groep op verzamelplaats (achter logeervilla, naast volleybalveld)
- Opvangen van de hulpverleners bij de weg
- Controle van de bovenste verdieping
- Controle van de eerste verdieping
- Controle van de begane grond
- Controle van de kelder
- Controle Mammoethuis

Het Nachregister is altijd voor de brandweer toegankelijk. In geval van een calamiteit wordt dit gebruikt om na te gaan of iedereen veilig is.

## Informatie over teken

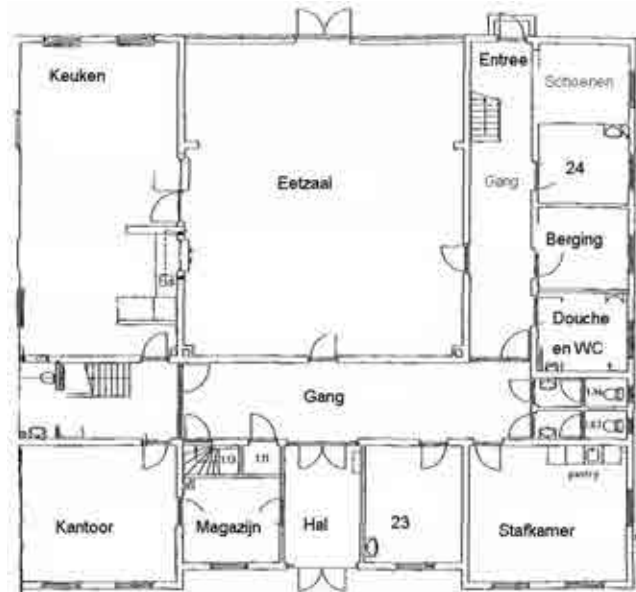
Omdat we veel buiten zijn, is er altijd kans op teken. Dit zijn kleine diertjes van 1 tot 4 millimeter die zich vastbijten in je huid. Je kunt er ziek van worden als ze langer dan 24 uur vastzitten (lees [hier](#) meer over de ziekte van Lyme). Wij adviseren de bezoekende school om afspraken te maken over dagelijkse controle want de gevolgen van een besmetting kunnen ernstig zijn. Meer informatie in [deze video van het RIVM](#). Folders hierover in de rode map (in de stafkamer) of op [www.tekenradar.nl](http://www.tekenradar.nl).





# Plattegrond Terreinen en Gebouwen

Aantal bedden begane grond: 4  
(Kamer 23 en 24 hebben ieder 2 bedden)

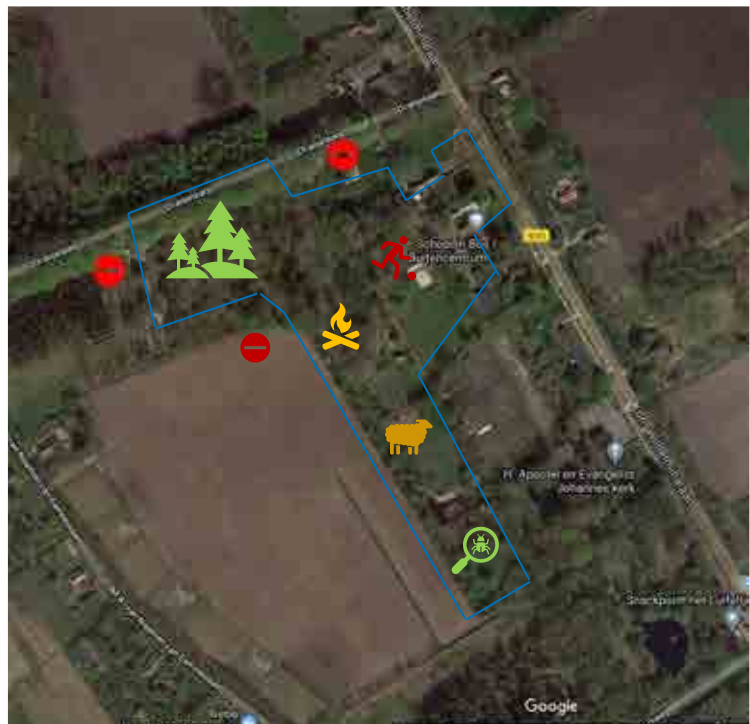


Het 'Mammoethuis' heeft 3 slaapkamers, welke in overleg kunnen worden gebruikt: met 6, 6 en 12 bedden.  
Zo nodig kan een extra ruimte met 1 bed worden gecreëerd.

Totaal aantal bedden hoofdgebouw: 86

Totaal aantal bedden gehele Buitencentrum School in bos: 110

School in bos op Google Maps:



# Bijlage 1

## Paklijst voor de werkweek

### Belangrijk

Neem je spullen in een weekendtas mee, er is géén ruimte voor koffers in de bus en op de kamers!

Draag kleding die past bij het seizoen en de weersverwachting.

Zet je naam in je laarzen!

- Lunchpakket voor de eerste dag
- Brooddoosje met je naam erop
- Kussensloop en onderlaken voor matras
- Slaapzak
- Kleding die tegen een stootje kan
- Warme kleding voor 's avonds
- Sportkleding
- Pyjama
- Zwemkleding (zomer)
- Handschoenen/muts/winterjas (winter)
- Goede regenkleding
- Schoenen voor in het bos
- Laarzen
- Handdoeken
- Toiletspullen

### Thuislaten

- Sieraden
- Computers of tablets
- Waardevolle spullen

### In overleg met leiding school

- Mobieltje
- Camera

# Bijlage 2

## Dieetlijst

### Dieetlijst

Uiterlijk twee weken vóór de werkweek opsturen naar het Buitencentrum

Naam school	
Werkweek periode	
Naam contactpersoon	
Definitief aantal kinderen	
Definitief aantal begeleiders	
Gasten aantal	
Gasten welke dag(en)	

Onze kok houdt zoveel mogelijk rekening met diëten. Geef hieronder aan welke diëten van toepassing zijn. Als er deelnemers zijn met een combinatie van meerdere diëten, vermeld u dat dan apart!

Dieetregel:	Aantal personen:
Halal	
Vegetarisch	
Veganistisch	
Lactose allergie	
Ei allergie	
Schaal- en schelpdier allergie	
Glutenallergie	
Noten en/of pinda allergie	
Ander dieet, namelijk:	

Versie juli 2020

# Bijlage 3

## Nachtregister

Dit formulier is voor de hulpdiensten in geval van een calamiteit. Geef dit bij aankomst aan een medewerker van School in bos

Naam school \_\_\_\_\_  
Adres, postcode, plaats \_\_\_\_\_  
Data verblijf \_\_\_\_\_  
Naam en handtekening \_\_\_\_\_  
Aantal bezoekers van 13 jaar en ouder \_\_\_\_\_  
(ivm. toeristenbelasting)

### Naam begeleiding

1	
2	
3	
4	
5	
6	
7	
8	
9	
10	

### Naam leerlingen

1	
2	
3	
4	
5	
6	
7	
8	
9	
10	
11	
12	
13	
14	
15	
16	
17	
18	
19	
20	
21	
22	

# Bijlage 3

## Nachtregister

23	
24	
25	
26	
27	
28	
29	
30	
31	
32	
33	
34	
35	
36	
37	
38	
39	
40	
41	
42	
43	
44	
45	
46	
47	
48	
49	
50	
51	
52	
53	
54	
55	
56	
57	
58	
59	
60	
61	
62	



# Bijlage 3

## Nachtregister

63	
64	
65	
66	
67	
68	
69	
70	
71	
72	
73	
74	
75	
76	
77	
78	
79	
80	
81	
82	
83	
84	
85	
86	
87	
88	
89	
90	
91	
92	
93	
94	
95	
96	
97	
98	
99	
100	

# Bijlage 3

## Nachtregister

Naam bezoekers // dagen aanwezig

1	
2	
3	
4	
5	
6	
7	
8	
9	
10	

# Bijlage 4

## Belangrijke nummers

### **Noodsituatie/ calamiteiten 112 (Let op: vermeld postcode 8384 GH, Wilhelminaoord)**

Huisarts Frederiksoord	0521-382020 (Majoor van Swietenlaan 2, 8382 CG, Frederiksoord)
HAP Havelte	0521-341234 (Koningskamp 2a, 7971 AH, Havelte)
Herhaalreceptenlijn	0521-223223 (Koningskamp 2a, 7971 AH, Havelte)
Ziekenhuis	0522-233333 (Hoogeveenseweg 38, 38, 7943 KA, Meppel)
Politie Drenthe, bureau Diever	0900-8844
Brandmeldinstallatie meldkamer	088-0066066 (aansluitnummer BMI is 0715614)
Brandweer Noord NL, Drachten	088-0230824
BMI storing, (reset lukt niet) All-in	0593-6250

### **School in bos algemeen 0521-381267**

---

## Colofon

Dit is een uitgave van  
Gemeente Den Haag  
Afdeling Milieueducatie  
Buitencentrum School in Bos  
[www.denhaag.nl/nme](http://www.denhaag.nl/nme)  
[@milieueducatie](https://twitter.com/milieueducatie)  
14070  
denhaag.nl

Verantwoording

Dit product draagt bij aan de beleidsdoelen van Den Haag

November 2020

